

Das Grüne Datenkonto

Energiemanagement für Kirchgemeinden

SAENA Praxistag

5. Oktober 2013






Der Grüne Hahn

Management für eine Kirche mit Zukunft



Login/Logout



 [Login](#) (Status: Besucher)

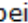
 [Kurz-Anleitung](#)

Kennung: Passwort:

Login

Neues Passwort

Bitte beachten Sie:

- ▶ Login-berechtigt sind Personen, die im Grünen Datenkonto als Kontakt registriert sind.
- ▶ Voraussetzung für ein erfolgreiches Login ist, dass Ihr Browser für diese Seite "Cookies" (lokale Mini-Status-Dateien) akzeptiert.
- ▶ Als Kennung bitte Vorname und Name eingeben, als Passwort bitte das Startpasswort (**Groß- und Kleinschreibung beachten!**), das Ihnen mitgeteilt wurde. Dieses müssen Sie beim ersten Login ändern und können auch später über "neues Passwort" Änderungen eigenständig durchführen.
- ▶ Um die Datensicherheit zu gewährleisten, werden die Kennung und der jeweils aktuelle Zeitpunkt beim Neuanlegen und Ändern von Datensätzen gespeichert.
- ▶ Das Login gilt für maximal 48 Minuten. Ihre Arbeit im Datenbestand des Energie/Umweltmanagements können Sie mit  **Logout** im rechten Menübereich definiert abschließen (z.B. wenn weitere Personen den PC benutzen).

Die Informationen und Eingabemöglichkeiten werden abhängig von Ihrer Rolle angeboten, die Sie in Ihrer Organisation/Einrichtung wahrnehmen.

- ▶ Als Umweltmanagementbeauftragter (UMB) können Sie alle Daten Ihrer Organisation/Einrichtung lesen und schreiben.
- ▶ Als Teammitglied (Team) können Sie die Daten aktualisieren, aber einige Einstellungen nicht vornehmen.
- ▶ Mit welcher Funktion Sie wofür im System registriert sind, sehen Sie im rechten Menü-Bereich unter "Status".
- ▶ Ob und wer dort sonst noch für Ihre Organisation/Einrichtung im Grünen Datenkonto registriert ist, finden Sie unter "Kontakte".

[Was managt Kirche denn da konkret?](#)

[Wie funktioniert es?](#)

[Wer macht mit?](#)

[Grünes Datenkonto](#)

[Was gibt es Neues?](#)

[Downloads](#)

[Lexikon](#)

[Kontakt](#)

[Interessante Links](#)

[Kooperationspartner](#)

Schon gelesen?

[Eine sozial gerechte und umweltverträgliche Energiewende!...](#)

[Bundestagswahl 2013 - Kernforderungen der klima-allianz...](#)

[Neue Info-Broschüre: Papier, Wald und Klima schützen....](#)

[klima-allianz: Rettet die Energiewende!...](#)

[Warum ein 30%-EU-Klimaziel für 2020?...](#)



Glaubwürdig wirtschaften in Kirchen



Handbuch



Das Grüne Datenkonto

5.4. Ergebnis-Diagramme

Im Menüpunkt Ergebnisdiagramme erhalten Sie graphisch aufbereitete die Energieinformationen Ihrer Kirchengemeinde.

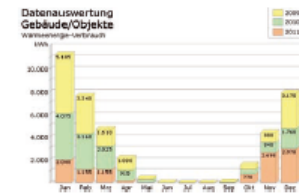
5.4.1. Diagrammansicht ändern

Die Diagrammansicht ändern Sie über das Balkensymbol.



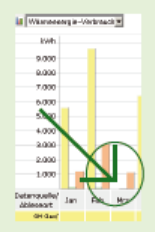
5.4.2. Anzeigen eines Drei-Jahres-Vergleichs

Sobald Sie in den Ergebnis-Diagrammen 1-3 in der mittleren Aufklapp-Liste eine Monatsansicht und in der rechten Aufklapp-Liste ein einzelnes Gebäude auswählen, wird automatisch ein Drei-Jahres-Vergleich angezeigt.



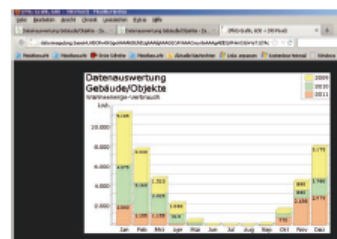
Hinweis

Je näher am Monatswechsel Sie die Verbrauchswerte erfassen, desto aussagekräftiger werden die Ergebnis-Diagramme. Um lückenlose Monats-Diagramme zu erhalten, müssen Sie die Verbrauchswerte vor dem 15. eines jeden Monats erfassen: Wenn Sie den Verbrauch am 1.3.12, 15.4.12 und 1.5.12 ablesen, wird für den Monat März kein Verbrauch angezeigt. Der gesamte Verbrauch von Anfang März bis Ende April wird in der Spalte April angezeigt.



5.4.3. Diagramme kopieren, speichern und versenden

Wenn Sie eine Grafik außerhalb des Grünen Datenkontos verwenden wollen, klicken Sie auf das Lupensymbol. Es öffnet sich, je nach Browsereinstellung, ein neues Fenster oder eine neue Registerkarte. Hier können Sie die Darstellung ändern, Datenreihen ausblenden und unterschiedliche Farben und Effekte wählen. Nachdem Sie Ihre Auswahl getroffen haben, klicken Sie auf



Das Grüne Datenkonto

Startseite

- ▶ Handbuch
- ▶ Ansprechpartner
- ▶ Häufige Fragen

Internetbasierte Datenerfassung für Energie- und Umweltmanagement

Das Grüne Datenkonto befindet sich im gemeinsamen Eigentum einer Entwicklungspartnerschaft, die aus den Evangelischen Landeskirchen in Bayern, Hannover, Lippe, Rheinland, Westfalen und Württemberg besteht.

Es steht allen Kirchengemeinden und kirchlichen Einrichtungen der Entwicklungspartner zur kostenlosen Nutzung zur Verfügung.

Das Grüne Datenkonto wurde und wird von

Die Entwicklungspartnerschaft des Grünen Datenkontos

- wird durch die Energieagentur NRW fachlich unterstützt,
- steuert den kontinuierlichen Verbesserungsprozess des Systems,
- ist offen für weitere Kirchen.

Wer wird aber den Kommens ertragen und wer wird bester erscheint?



Das Grüne Datenkonto



Willkommen beim Grünen Datenkonto!



 [Login](#) (Status: Besucher)
 [Kurz-Anleitung](#)

„Durch Einfachheit dem Wesentlichen dienen“ ...

... ist ein Leitmotiv des Grünen Datenkontos. Es ist daher auf die Basis-Funktionalitäten fokussiert, die erforderlich sind, um Menschen zum gemeinsamen Handeln im Rahmen des Kirchlichen Energie- und Umweltmanagements zu befähigen.

Das Grüne Datenkonto unterstützt

- ▶ das **Kirchliche Energiemanagement** als praxisorientierte Option
 - ▶ zur regelmäßigen Verbrauchskontrolle begleitend zu "Energiespar-Rundgängen",
 - ▶ zum Einstieg in eine Umweltbestandsaufnahme.
- ▶ das **Kirchliche Umweltmanagement** als umfassenden systematischen Ansatz für eine kontinuierliche Verbesserung von Umwelleistung und Kommunikation.

Die Unterstützungsfunktionen für Umweltmanagement und Energiemanagement basieren auf gemeinsamen **Strukturdaten**, die Akteure, Organisation, Gebäude/Objekte und Datenquellen definieren. Der Informationsbereich **Hintergrundwissen** bietet Angaben zu den Klimafaktoren der Energieeinsparverordnung, zu Ressourcen-Kennwerten und Durchschnittswerten.

Der Funktionsbereich **Umweltmanagement** umfasst Dateneingabe, Ergebnistabellen, Bilanz-Grafiken, Tools zur Erhebung von Nutzungen und zur Erstellung von Dokumentation und Umweltprogramm.

Der Funktionsbereich **Energiemanagement** umfasst Dateneingabe mit Plausibilitätschecks und Ergebnis-Diagramme (nach Datenquellen, Gebäuden, Kennzahlen oder CO2-Emissionen).

Einen Überblick zu den Funktionen von "Das Grüne Datenkonto" bietet die **Kurz-Anleitung**, ein Online-

Was, wann, wieviel, mit welchen Umweltauswirkungen und Handlungsoptionen?

Das Grüne Datenkonto unterstützt in mehreren hundert Gemeinden und Einrichtungen die Erfassung, Auswertung und Prozess-Steuerung im Kirchlichen Energie- und Umweltmanagement.




Das Grüne Datenkonto



Login/Logout

Kennung: Passwort:

Bitte beachten Sie:

- ▶ Login-berechtigt sind Personen, die im Grünen Datenkonto als Kontakt registriert sind.
- ▶ Voraussetzung für ein erfolgreiches Login ist, dass Ihr Browser für diese Seite "Cookies" (lokale Mini-Status-Dateien) akzeptiert.
- ▶ Als Kennung bitte Vorname und Name eingeben, als Passwort bitte das Startpasswort (**Groß- und Kleinschreibung beachten!**), das Ihnen mitgeteilt wurde. Dieses müssen Sie beim ersten Login ändern und können auch später über "neues Passwort" Änderungen eigenständig durchführen.
- ▶ Um die Datensicherheit zu gewährleisten, werden die Kennung und der jeweils aktuelle Zeitpunkt beim Neuanlegen und Ändern von Datensätzen gespeichert.
- ▶ Das Login gilt für maximal 48 Minuten. Ihre Arbeit im Datenbestand des Energie/Umweltmanagements können Sie mit  **Logout** im rechten Menübereich definiert abschließen (z.B. wenn weitere Personen den PC benutzen).

Die Informationen und Eingabemöglichkeiten werden abhängig von Ihrer Rolle angeboten, die in Ihrer Organisation/Einrichtung wahrnehmen.

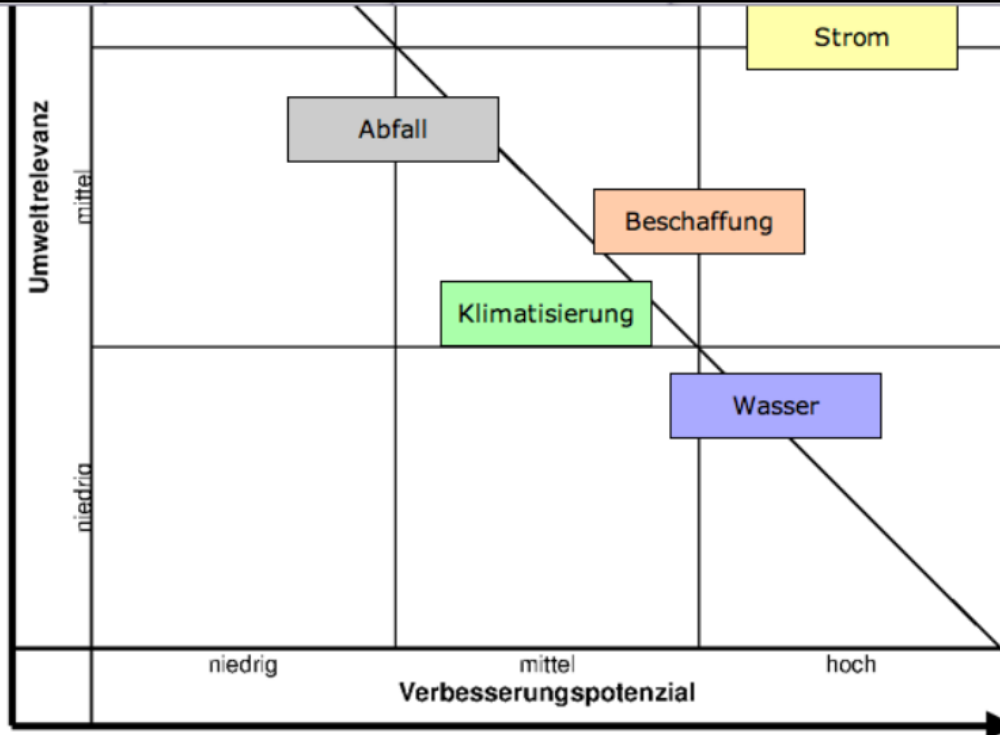
- ▶ Als Klimaschutzbeauftragter (KSB) können Sie alle Daten Ihrer Organisation/Einrichtung lesen und schreiben.
- ▶ Als Teammitglied (Team) können Sie die Daten aktualisieren, aber einige Einstellungen nicht vornehmen.
- ▶ Mit welcher Funktion Sie wofür im System registriert sind, sehen Sie im rechten Menü-Bereich unter

 **Login** (Status: Besucher)

Auf den verschiedenen Einstiegsseiten der Entwicklungspartner (jeweils erkennbar am individuellen Logo rechts oben) erfolgt der Einstieg in die interne Welt des Grünen Datenkontos:

Tabellen, Listen, Grafiken und Kombinationen daraus.

Benutzerrollen legen fest, wer auf Ebene von Gemeinde/ Einrichtung, von Bezirk oder Land welche Berechtigung inne hat. Übergeordnete Ebenen bieten auch entsprechend verdichtete Daten an.



- Zähler, Zuordnungen
- Eingabe/Ergebnischeck
- Datenexport
- Ergebnis-Diagramme
 - 1 Zähler/Datenquellen
 - 2 Gebäude/Objekte
 - 3 Kennzahlen
 - 4 CO2-Emissionen
 - 5 Energie-Bericht
- Hintergrundwissen
 - Informationspool
 - Klimafaktoren EnEY
 - Ressourcen, Einheiten
 - Durchschnitts-Werte

Nr	Kriterium	Farbe	Verbess.	Umwelt	Bewertungsgründe
1	Wärme	rot	100	100	größtes Potenzial!
2	Strom	gelb	90	70	
3	Wasser	blau	80	30	
4	Klimatisierung	gruen	50	40	Zeitsteuerung sinnvoll?
5	Abfall	grau	30	60	
6	Außenanlagen	braun	10	90	
7	Beschaffung	orange	70	50	
8	Kommunikation	lila	60	80	

Einige Tabellenformen (hier ein Portfolio-Dokument) sind mit Grafik-Darstellungen kombiniert.



Das Grüne Datenkonto

Prozesse, Maßnahmen



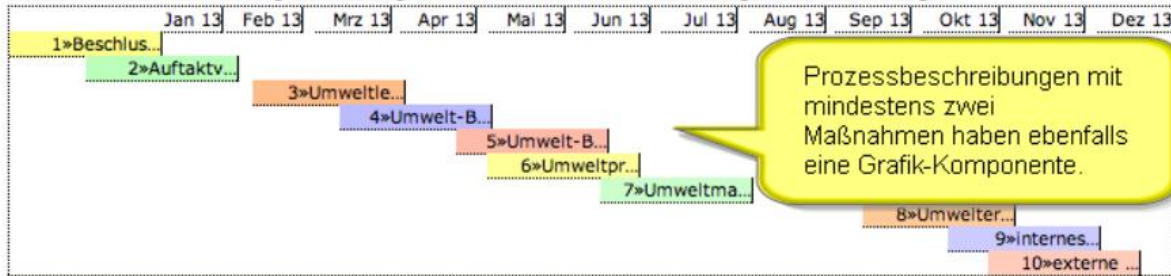
↑ Ev. Kirchengemeinde Bad Musterbach 88090 Bad Musterbach

alle Kategorien Details ab 2002 » **UM neu**

neuer Prozess Export » MS-Excel/Office-Calc » MS-Word/Office-Writer

Prozess: Einführung Umweltmanagement

Stand: 31.01.13 Unterstützung durch die Ltg: ++ Teamarbeit: +++ Innenwirkung: ++ Außenwirkung: +



Prozessbeschreibungen mit mindestens zwei Maßnahmen haben ebenfalls eine Grafik-Komponente.

Nr	Prozess-Schritt/ Maßnahme	erl. [%]	Zeit- bedarf	Kosten [Euro]	Stichwort Infopool	Ausführende	Frist
1	Beschluss der Leitung	100	--	--		UMB und Presbyterium	09.01.13
2	Auftaktveranstaltung planen und durchführen	100	--	--		U-Team	05.02.13
3	Umweltleitlinien erstellen	50	--	--	Umweltleitlinien	U-Team, UMB, Presbyterium	05.04.13 offen: 50%

- Ev. Kirche von Westfalen
- Logout (Status: Leiter)
- Kurz-Anleitung
- Strukturdaten
 - [Kontakte, Funktionen](#)
 - [Strukturen, Gebäude](#)
 - [Struktur-Ergebnisse](#)
- Umweltmanagement
 - [Statistik-Bezugsdaten](#)
 - [Rechnungsdaten](#)
 - [Nutzungen](#)
 - [Jahres-Diagramme](#)
 - [Kennzahlen-Tabelle](#)
 - [Grüne Dokumente](#)
 - [Prozesse, Maßnahmen](#)
- Energiemanagement
 - [Zähler, Zuordnungen](#)
- Eingabe/Ergebnischeck
 - [Datenexport](#)
 - Ergebnis-Diagramme
 - [1 Zähler/Datenquellen](#)
 - [2 Gebäude/Objekte](#)
 - [3 Kennzahlen](#)
 - [4 CO2-Emissionen](#)

Datenerfassung durch Zählerwerte in kWh-Einheiten

Stichtag	Tage	Wert [kWh]	Resultat	in 30 Tagen [kWh]	
31.07.12	0	50.900,00	308,8		0,0
30.08.12	30	51.243,90	343,9		343,9
01.10.12	32	51.913,00	669,1		627,3
31.10.12	30	52.635,30	722,3		722,3
29.11.12	29	53.475,70	840,4		869,4
27.12.12	28	54.100,20	624,5		669,1
28.01.13	32	54.832,20	732,0		686,3
27.02.13	30	55.595,90	763,7		763,7
26.03.13	27	56.296,90	701,0		
29.04.13	34	56.968,00	671,1		
29.05.13	30	57.465,80	497,8		

Im Energiemanagement ist die Eingabetabelle mit einer Balkendarstellung der 30-Tage-Verbräuche kombiniert.

neuer Wert

Daten editieren In 365 Ta

Quelle 12612057

Stichtag (tt.mm.jjjj)

Datenwert (kWh Strommix bundesweit)

Memo

speichern muss ausgefüllt werden

12685556 Ki (Strommix bundesweit), Ableseort: Tersteegenkirche

Stichtag	Tage	Wert [kWh]	Resultat	in 30 Tagen [kWh]	
31.05.13	31	46.598,30	226,0		218,7

neuer Wert

- Struktur-Ergebnisse**
- Umweltmanagement
 - Statistik-Bezugsdaten
 - Rechnungsdaten
 - Nutzungen
 - Jahres-Diagramme
 - Kennzahlen-Tabelle
 - Grüne Dokumente
 - Prozesse, Maßnahmen
 - Energiemanagement
 - Zähler, Zuordnungen
 - Eingabe/Ergebnischeck
 - Datenexport
 - Ergebnis-Diagramme
 - 1 Zähler/Datenquellen
 - 2 Gebäude/Objekte
 - 3 Kennzahlen
 - 4 CO2-Emissionen
 - 5 Energie-Bericht
 - Hintergrundwissen
 - Informationspool
 - Klimafaktoren EnEV
 - Ressourcen, Einheiten
 - Durchschnitts-Werte

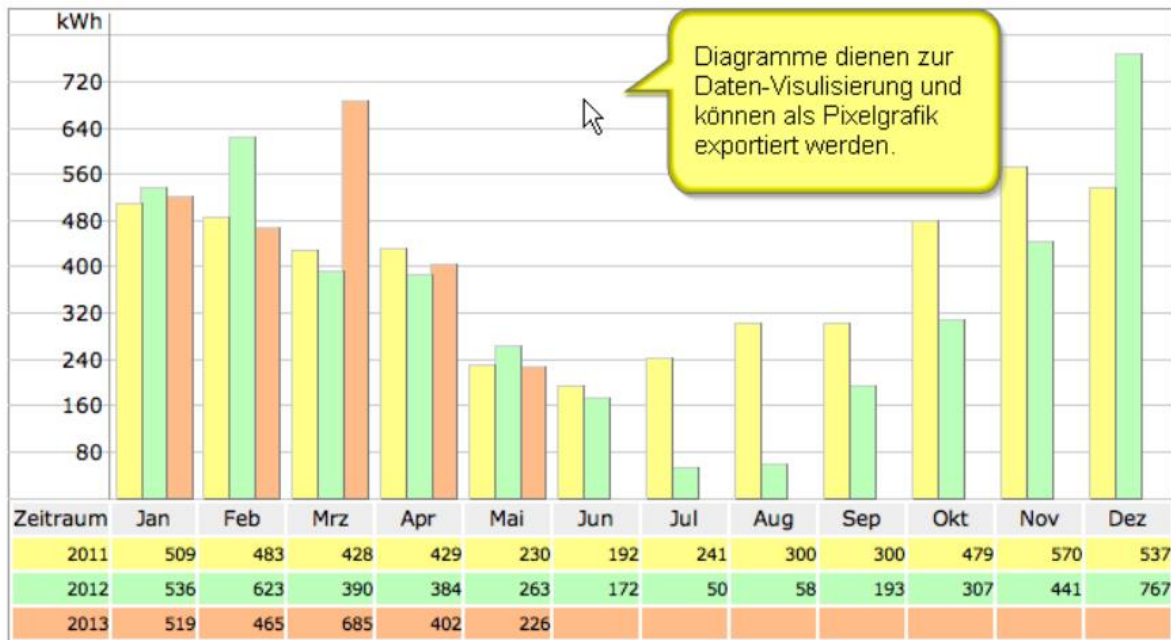


Das Grüne Datenkonto

Datenauswertung Gebäude/Objekte

Ev. Kirchengemeinde

Strom-Verbrauch Monate in 2013



- Ev. Kirche im Rheinland
- Logout (Status: Leiter)
- Kurz-Anleitung
- Strukturdaten
 - [Kontakte, Funktionen](#)
 - [Strukturen, Gebäude](#)
 - [Struktur-Ergebnisse](#)
- Umweltmanagement
 - [Statistik-Bezugsdaten](#)
 - [Rechnungsdaten](#)
 - [Nutzungen](#)
 - [Jahres-Diagramme](#)
 - [Kennzahlen-Tabelle](#)
 - [Grüne Dokumente](#)
 - [Prozesse, Maßnahmen](#)
- Energiemanagement
 - [Zähler, Zuordnungen](#)
- Eingabe/Ergebnischeck
 - [Datenexport](#)
- Ergebnis-Diagramme
 - 1 [Zähler/Datenquellen](#)
 - 2 [Gebäude/Objekte](#)
 - 3 [Kennzahlen](#)
 - 4 [CO2-Emissionen](#)



Das Grüne Datenkonto



Informationspool



↑ **Ev. Kirchengemeinde Köln-Dünnwald 51069 Köln**

alle Kategorien als Liste ab 2002 Suchwort: umwelt »

neuer Eintrag **Export** » **MS-Excel/Office-Calc** » **MS-Word/Office-Writer**

☐ Häufig gestellte Fragen (FAQ) (1)

☐ Hintergrundwissen (1)

- ▶ Woher stammen die von der EKD bzw. dem **Umweltbundesamt** propagierten Umrechnungsfaktoren und Kennwerte?

☐ Interessante Websites (5)

- ▶ Institut für Kirche und Gesellschaft der EKvW - Fachb...
- ▶ Ministerium für Klimaschutz, **Umwelt**, Landwirtschaft Nordrhein-Westfalen
- ▶ Bundesministerium für **Umwelt**, Naturschutz und Reaktorsicherheit
- ▶ KirUm-Netzwerk (KATE - Kontaktstelle für **Umwelt** und Entwicklung)
- ▶ Natur- und **Umweltschutz**-Akademie NRW

☐ **Umwelthandbuch** 12/2010 (6)

☐ Kapitel 1 - Allgemeines (1)

- ▶ 1.2 Grundinformation **Umweltmanagementsystem**

☐ Kapitel 2 - **Umweltleitlinien** (4)

Das "Hintergrundwissen" unterstützt beide Management-Module, indem es Material und Erfahrungen weitergibt.

des Landes

Ev. Kirche im Rheinland

Logout (Status: Leiter)

Kurz-Anleitung

☐ Strukturdaten

[Kontakte, Funktionen](#)
[Strukturen, Gebäude](#)
[Struktur-Ergebnisse](#)

☐ Umweltmanagement

[Statistik-Bezugsdaten](#)
[Rechnungsdaten](#)
[Nutzungen](#)
[Jahres-Diagramme](#)
[Kennzahlen-Tabelle](#)
[Grüne Dokumente](#)
[Prozesse, Maßnahmen](#)

☐ Energiemanagement

[Zähler, Zuordnungen](#)
 [Eingabe/Ergebnischeck](#)
[Datenexport](#)

☐ Ergebnis-Diagramme

- 1 Zähler/Datenquellen
- 2 Gebäude/Objekte
- 3 Kennzahlen
- 4 CO2-Emissionen

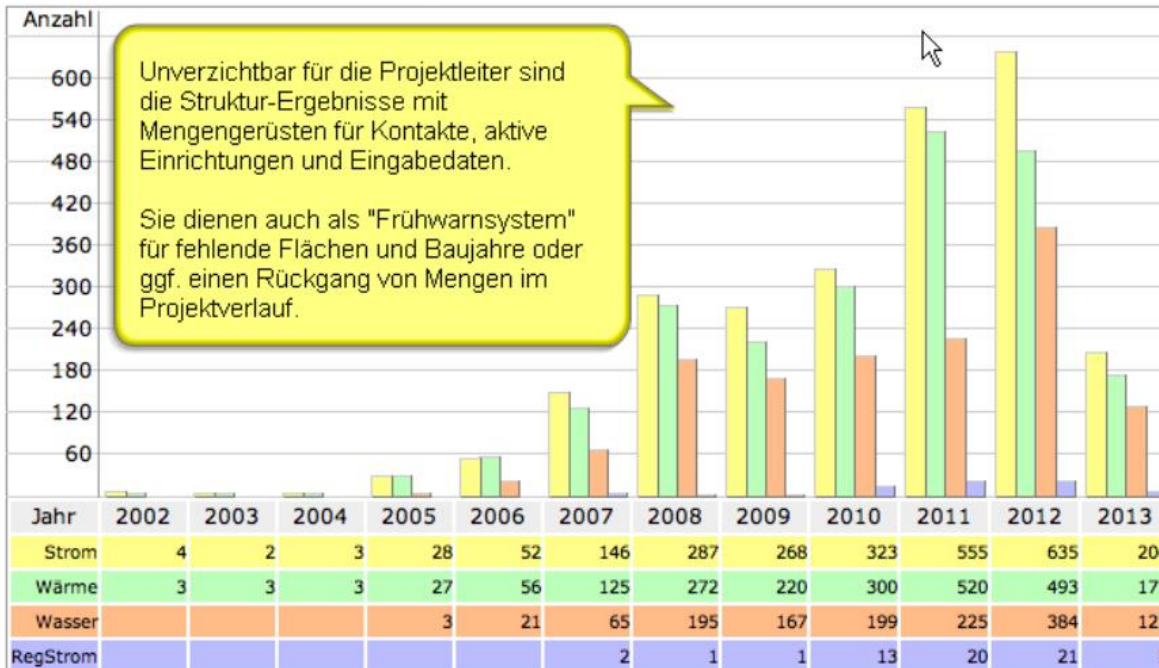


Das Grüne Datenkonto

Struktur-Ergebnisse

Ev. Kirche von Westfalen

Ablesewerte nach Ressourcen



Unverzichtbar für die Projektleiter sind die Struktur-Ergebnisse mit Mengengerüsten für Kontakte, aktive Einrichtungen und Eingabedaten.

Sie dienen auch als "Frühwarnsystem" für fehlende Flächen und Baujahre oder ggf. einen Rückgang von Mengen im Projektverlauf.

- Ev. Kirche von Westfalen
- Logout (Status: Leiter)
- Kurz-Anleitung**
- Strukturdaten
 - [Kontakte, Funktionen](#)
 - [Strukturen, Gebäude](#)
 - [Struktur-Ergebnisse](#)
- Umweltmanagement
 - [Statistik-Bezugsdaten](#)
 - [Rechnungsdaten](#)
 - [Nutzungen](#)
 - [Jahres-Diagramme](#)
 - [Kennzahlen-Tabelle](#)
 - [Grüne Dokumente](#)
 - [Prozesse, Maßnahmen](#)
- Energiemanagement
 - [Zähler, Zuordnungen](#)
- Eingabe/Ergebnischeck
 - [Datenexport](#)
- Ergebnis-Diagramme
 - 1 Zähler/Datenquellen
 - 2 Gebäude/Objekte
 - 3 Kennzahlen
 - 4 CO2-Emissionen

Das Grüne Datenkonto

Startseite | Häufige Fragen

- ▶ Handbuch
- ▶ Ansprechpartner
- ▶ Häufige Fragen

:: Häufige Fragen

Einige Fragen tauchen immer wieder auf, so auch beim Grünen Datenkonto

:: Übersicht über die häufigen Fragen

- ▶ Gibt es spezielle Informationen und Hilfen in meiner Landeskirche?
- ▶ Was kostet es, das Energiemanagement einzuführen?
- ▶ Wie hoch ist der Aufwand?
- ▶ Kann eine einzelne Kirchengemeinde sich beteiligen?
- ▶ Was passiert, wenn eine Kirchengemeinde niemanden findet, der das Energiemanagement übernehmen möchte?
- ▶ Was kann erreicht werden?
- ▶ Wie sind Energiemanagement und Umweltmanagement "Grüner Hahn" miteinander verknüpft?
- ▶ Hilft das Energiemanagement, wenn wir unsere Gebäude sanieren?
- ▶ Wie lege ich neue Personen in meiner Gemeinde an?
- ▶ Was bedeuten die Abkürzungen hinter den Kontakten (ETL, ETM)

Nochmals zurück zum Leitmotiv "Durch Einfachheit dem Wesentlichen dienen":

- Beim Grünen Datenkonto legen die Benutzenden über die Entwicklungspartnerschaft fest, welche Funktionen gebraucht werden.

- Was entbehrlich ist, muss auch nicht entwickelt, geschult, gewartet und bezahlt werden.

- Ein System, das einfach bleibt, dient am ehesten dem gemeinsamen Blick auf Verbesserungsmöglichkeiten und gibt Raum für häufige Fragen des Alltags.

Ansprechpartner:

- ***Heiko Reinhold***

(Umweltbeauftragter der EVLKS)

Tel. 034344 669702

umweltbeauftragter@evlks.de

- ***Carmen Kuhn***

(LKA, Dezernat Grundstücks- und
Bauangelegenheiten)

Tel. 0351 4692-152

carmen.kuhn@evlks.de